

Příloha č. 4 – Návrh smlouvy o provedení stavby

SMLOUVA O PROVEDENÍ STAVBY 2025/OMP/0910

kterou uzavřeli níže uvedeného měsíce a roku tyto účastníci:

Městská část Praha 10

Se sídlem: Vinohradská 3218/169, 100 00, Praha 10

Zastoupená: Ing. arch. Martinem Valovičem, starostou

Ke smluvnímu jednání oprávněn: Bc. Jakub Brzoň, vedoucí odboru majetkoprávního

IČ: 00063941

DIČ: CZ00063941

Dále též „vlastník pozemků“ nebo „vlastník“

a

Společenství vlastníků Praha 10, Dubečská čp. 1765, 1766

Se sídlem: Dubečská 1765/18, Strašnice, 100 00 Praha 10

Zapsané u Městského soudu v Praze v oddíle S, vložka 16062

Statutární orgán: Unihold předseda s.r.o., IČ: 14073145, předseda výboru

při výkonu funkce zastupuje: Tomáš Pala, nar. 19. 8. 1968

IČ: 03641309

Dále též „stavebník“

Článek I.

1. Obec hlavní město Praha je vlastníkem pozemku zapsaného na LV č. 2476 pro k. ú. Strašnice, obec Praha, **parc. č. 3115/26**, druh pozemku ostatní plocha, využití zeleň (dále jen jako „**Pozemek**“).
2. Správa Pozemku je svěřena městské části Praha 10, která má podle zákona č. 131/2000 Sb. (Zákon o hlavním městě Praze), v platném znění, právo s tímto nemovitým majetkem hl. m. Prahy nakládat, a tudíž je i oprávněna udělit níže specifikovaný souhlas s provedením stavby „**Vybudování uzamykatelné klece na kontejnery a zpevněné plochy kontejnerového stání na části pozemku parc. č. 3115/26, k. ú. Strašnice, obec Praha**“ na tomto pozemku v místě vyznačeném na přiložené situaci, která je nedílnou součástí této smlouvy.

Článek II.

1. Městská část Praha 10 souhlasí s tím, aby stavebník vybudoval uzamykatelnou klec na kontejnery na směsný odpad a zpevněnou plochu kontejnerového stání, při ulici Dubečská na části pozemku parc. č. 3115/26, k. ú. Strašnice, obec Praha, a to výlučně v rozsahu nejvýše 3 m x 2 m, zahrnující plochu historického stání, v souladu s Koncepcí pro kontejnerová stání na území MČ Praha 10, která je nedílnou součástí této smlouvy a za podmínek v této smlouvě stanovených.
2. Právo provést stavbu se stavebníku zřizuje na dobu neurčitou.

Článek III.

1. Předmětem této smlouvy je založení práva stavebníka provést stavbu blíže specifikovanou v čl. II. na Pozemku vlastníka specifikovaného v čl. I této smlouvy.
2. Vlastník Pozemku se touto smlouvou zavazuje strpět výkon práva stavebníka na provedení stavby specifikované v čl. II této smlouvy.
3. Stavebník provede stavbu výhradně na své náklady s tím, že nebude požadovat po vlastníkově finanční spoluúčast, popř. vydání bezdůvodného obohacení při zhodnocení Pozemku nebo jakoukoliv jinou náhradu vynaložených nákladů.
4. Tato smlouva je uzavírána za účelem žádosti stavebníka v řízení podle zákona č. 183/2006 Sb., o územním plánování a stavebním řádu v platném znění (stavební zákon), kterou stavebník prokáže své oprávnění provést stavbu. K jakémukoliv jinému účelu není stavebník oprávněn tuto smlouvu použít a tento se zavazuje k tomu, že tak neučiní.

Článek IV.

1. Stavba uvedená v čl. II. této smlouvy bude prováděna na základě vydaného stavebního povolení či jiného obdobného rozhodnutí příslušného stavebního úřadu a dle podmínek jím stanovených. Stavebník je povinen realizovat stavbu výlučně dle parametrů uvedených v čl. II. této smlouvy: **„Vybudování uzamykatelné klece na kontejnery a zpevněné plochy kontejnerového stání na části pozemku parc. č. 3115/26, k. ú. Strašnice, obec Praha“.**
2. Při stavbě bude dodržována norma ČSN 83 9061 Technologie vegetačních úprav v krajině – Ochrana stromů, porostů vegetačních ploch při stavebních pracích. V místě záboru, kontejnerového stanoviště, bude zajištěn pravidelný úklid, v minimálním intervalu 1x týdně.
3. Nedojde k nadměrnému poškození okolní zeleně nad rámec provedených prací a budou dodrženy standardy ochrany zeleně při stavebních činnostech. V případě výkopových prací prováděných v blízkosti výsadeb keřů či stromů bude použita na provádění výkopů ruční práce.
4. V ploše záboru bude udržován pořádek a čistota a veškeré odpady budou odstraněny v souladu se zákonem č. 541/2020 Sb., O odpadech. Po dokončení stavby bude prostor i zeleň uvedena do původního stavu, a to včetně dosetí travnaté plochy a Odbor životního prostředí Prahy 10 bude informován o ukončení této akce na email: antonin.zlatohlavek@praha10.cz.
5. V případě škody vzniklé na majetku vlastníka předmětného Pozemku či jakékoliv třetí osobě v důsledku realizace stavby se stavebník zavazuje uhradit poškozenému vzniklou škodu, a to v plné výši.
6. Za nedodržení nebo neplnění kterékoliv povinnosti stavebníka uvedené v č. IV. této smlouvy je stavebník povinen zaplatit městské části Praha 10 smluvní pokutu ve výši 15.000,- Kč (slovy: Patnáct tisíc korun českých) za každé porušení nebo nedodržení uvedených povinností. Smluvní pokuta je poté splatná ve lhůtě 15-ti dnů ode dne doručení písemné výzvy k její úhradě.

Článek V.

1. Smluvní strany shodně prohlašují, že tato smlouva nezakládá žádné majetkoprávní vztahy. Je podkladem pro stavební a územní řízení a je uzavírána pro naplnění díkce ustanovení § 110 zák. č. 183/2006 Sb., o územním plánování a stavebním řádu (stavební zákon), v platném znění.
2. Smluvní strany se dohodly, že stavebník není oprávněn právo stavby převést na jinou osobu. Smluvní strany se dále dohodly, že právo stavby nelze zatížit žádným věcným právem (např. zástavním právem), ani jiným obdobným způsobem.
3. Uzavření této smlouvy opravňuje stavebníka ke vstupu na Pozemek v souladu s ustanoveními čl. II a III. této smlouvy.

Článek VI.

1. Tato smlouva je platná a účinná dnem podpisu oběma smluvními stranami.
2. Tato smlouva je vyhotovena v 3 stejnopisech, z nichž stavebník obdrží 1 vyhotovení a MČ Praha 10 obdrží 2 vyhotovení. Změny nebo dodatky této smlouvy lze provádět pouze písemnou formou, jinak jsou neplatné.
3. Ve věcech touto smlouvou výslovně neupravených se právní vztahy smluvních stran řídí obecně závaznými právními předpisy, zejména pak ustanoveními občanského zákoníku v platném znění.
4. Smluvní strany prohlašují, že skutečnosti uvedené v této smlouvě nepovažují za obchodní tajemství ve smyslu § 504 občanského zákoníku a udělují svolení k jejich užití a zveřejnění bez stanovení jakýchkoliv dalších podmínek.
5. Smluvní strany shodně prohlašují, že si tuto smlouvu před jejím podpisem přečetly, že byla uzavřena po vzájemném projednání podle jejich pravé a svobodné vůle, určitě, vážně a srozumitelně, nikoliv v tísní za nápadně nevýhodných podmínek a na důkaz toho připojují své podpisy.

V Praze dne.....

V Praze dne.....

.....

.....

Vlastník
Městská část Praha 10

Stavebník
Společenství vlastníků Praha 10,
Dubečská čp.1765, 1766

Příloha:
Nákres umístění stání
Koncepce pro kontejnerová stání na území MČ Praha 10

Příloha: Náskres umístění stání





NÁVRH KONCEPCE KONTEJNEROVÝCH STÁNÍ NA KOMUNÁLNÍ A TŘÍDĚNÝ ODPAD

Výstavba, resp. přeměna, kontejnerových stání je součástí přirozeného procesu regenerace veřejných prostorů, ve kterém se usiluje o celkové zvýšení kvality života v prostředí městské části Praha 10 – zvýšení standardu bydlení, zlepšení funkční a estetické kvality objektů a obytného prostředí.

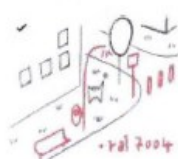
Hlavním záměrem koncepce je zlepšení kvality veřejného prostoru. Naší snahou je nabídnout občanům kultivovaný veřejný prostor v místě jejich bydliště, který bude důstojný pro vzájemné setkávání, trávení volného času i aktivní odpočinek.

Jednotlivá kontejnerová stání by měla umožnit umístění kontejnerů jak na tříděný odpad, tak na komunální odpad, a jejich užívání a pravidelný odvoz odpadu svozovou firmou. Velký důraz je kladen především na snadnou dostupnost kontejnerů a také na motivaci obyvatel k třídění odpadu.

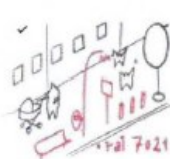
Body návrhu přístřešků na kontejnery a zkvalitnění veřejných prostorů v okolí

- 1) Cílem návrhu je nalezení **jednotného designu** přístřešku na kontejnery městského charakteru. Tento jednotný design je možné variovat a v různých **modulech** následně **spojovat** dle potřeb dané lokality tak, aby tvořil základní prvek dále upravitelné matrice. Pro tento účel je zvolen jednoduchý **klecový design** tvořený svařovanou ocelovou konstrukcí s výplňovými prvky (vizte např. Vako mobiliář – foto dále). Jeho použitelnost je vhodná do všech typů zástavby nacházející se na Praze 10 – od volné zástavby až po blokovou zástavbu.

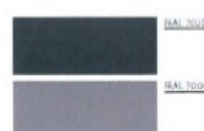
Barevnostní provedení je voleno dle Manuálu tvorby veřejných prostranství hl. m. Prahy (Kancelář veřejného prostoru 2014/06) tak, aby bylo docíleno jednotné neutrální barevnosti podporující vizuálně kvalitní tvarosloví.



V modernistickém měřítku bude standardně použita stejná povrchová úprava všech kovových povrchů:
světlé šedá - RAL 7006,
případně příslušný pozink



V historickém, kompaktním a zahradním měřítku bude standardně použita stejná povrchová úprava všech kovových povrchů:
tmavě šedá - RAL 7021





2) Tento klecový design je možno dále dotvářet. Všeobecně lze říci, že objekty skladování odpadu by neměly podléhat rychlé vizuální degradaci, měly by rámcově dodržovat jednotnou vizuální koncepci vlastní dané lokality, ale zároveň i reagovat na určité místní danosti či zachovat určitou ochranu (v podobě možné uzavíratelnosti). Tyto a další aspekty dotváří kontejnerová stání tvárově i materiálově.

- a. **Doplnění tvarosloví klecového designu o zastřešení:** Prvek zastřešení plní funkci ochrannou. Jak před povětrnostními vlivy, které snižují životnost samotných nádob na odpad, tak před vniknutím cizích osob. Zastřešení celého přístřešku lze provést variantně – tvarově i materiálově. Přičemž nejvhodnější tvarová varianta je „pult“ či „půl/čtvrtekruh“ (vizte např. Vako mobiliář – foto dále) a materiálové provedení formou jednotného dezénu celkové konstrukce/výplňových prvků či „transparentně“ (pomocí zasklení). Celkovou konstrukci je pak vhodné doplnit o prvky odvodnění.



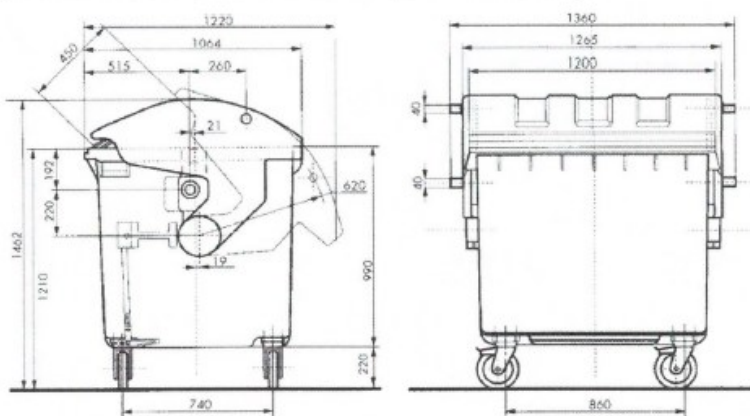
- b. **Výplňové prvky ocelové konstrukce:** Jednotlivé typy lokalit mohou vyžadovat odlišné řešení výplňových prvků (vizte např. Gerhardt Braun – foto dále), které však stále budou ctít pravidlo jednotného řešení vizuální podoby (barevnosti, tvaru a materiálu) a vkusně tak reagovat na dané prostředí veřejného prostranství. Varianty jsou dřevo, děrovaný plech, plný plech, HPL desky aj.



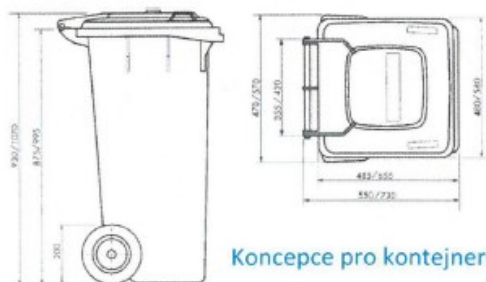


- c. **uzavíratelnost – bezpečnostní hledisko:** Klecové stání na kontejnery je možno realizovat jako otevřené (slouží jako pouhé vymezení prostoru pro umístění kontejnerů) či uzavřené (opatřeny vrátky či jinou ochranou, sloužící zamezení vstupu jiným osobám než přímým uživatelům).
- 3) **Nášlapné vrstvy v místě kontejnerového stání:** Jedním z nejdůležitějších aspektů správného fungování kontejnerového stání je i povrchová úprava nášlapných vrstev v prostoru přístřešku a jeho bezprostředním okolí. Vhodnými materiály jsou dlažby či živičné povrchy a jejich správné odvodnění. Povrchy v místě kontejnerů by měly odpovídat materiálově, barevnostně a výškově povrchům okolním a měly by na ně plynule navázat tak, aby byl přístřešek pohodlně přístupný i osobám se sníženou schopností pohybu. Neopomenutelnou součástí je také pravidelná údržba a úklid okolí a samotného místa, je proto vhodné uvádět telefonní kontakt na svozovou a údržbovou službu v bezprostřední blízkosti vstupu do kontejnerového stání, aby bylo vždy možno co nejdříve upozornit na nedostatky v daném místě.
- 4) **Rozměr kontejnerového stání:** Dimenzování kontejnerových stání je problematikou specifickou pro jednotlivé případy. Východním bodem je stanovení potřebného počtu kontejnerů směsného, tříděného a bio odpadu, rozměry jednotlivých nádob a potřebné manipulační plochy pro jejich obsluhu. Pro běžný kontejner s objemem 1100l (tříděný/směsný) se minimální rozměr stanoviště určuje 1600x1300mm, pro kontejner na kovové obaly 1300x1300mm a duo nádobu 2400x1780mm. Funkce kontejnerového stání lze také kombinovat v rámci jednoho přístřešku i s jinými funkcemi např. se skladovými prostory pro nářadí na údržbu místa samotného v letním či zimním období.

Rozměry běžného kontejneru s objemem 1100 l:



Rozměry běžného kontejneru s objemem 120 - 240 l:



Koncepce pro kontejnerová stání na území MČ Praha 10

Bionádoby nabízíme ve velikostech 120 a 240 litrů

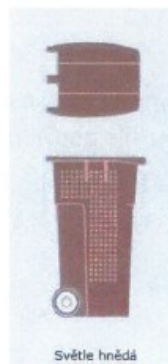
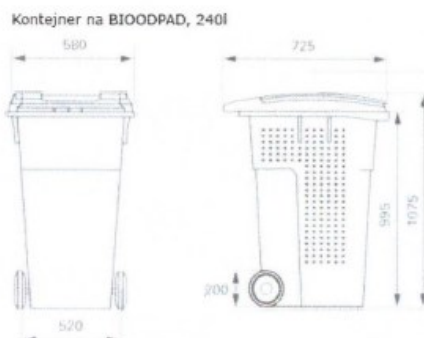
Kontejner na BIOODPAD, 120l



Material

Kontejnery na Bioodpad jsou vyrobeny injektováním HDPE do formy. HDPE- polyetylén o vysoké hustotě- je odolný proti rozkladu, mrazu, horku a chemikáliím, je plně recyklovatelný.

**Kontejnery na Bioodpad dodáváme
v této barvě**



Světle hnědá

Jak správně třídit odpad:

- **Tříděné odpady** zbýváme vyloučit obce na odstranění směsného komunálního odpadu
- **Tříděné odpady** chráníme životní prostředí – různé druhy jsou různě seřazeny mateřskými
- **Tříděné odpady** stanovuje obecně závazná vyhláška obce a měst
- Předložte to vlnu odpadu
- Odpady tříděte hned, jak vzniknou, zvlášť do kolů nebo třídek
- Do barevných kontenerů dáváte jen to, co do nich opravdu patří
- Před vhozením odpadu do konteneru minimalizujte jeho objem, odstraňte zbytky

[illegible]

Co se stáje s ocpacem čláte? Vytváří papír a plát z horející kompozice se sůl, se antisepticku, RESPONDO a s. de Vylková, kde se rubně odpady zřizují, je připravený, ale potlačení je osobitý zpravořelí k expedici. Skleněná střeja se sůl, oskolení (3), nádobí (4) a barmu na přikládání, které se nachází v areálu, skladišti v Horečném z Vylková. Odhru se jako očištění (5) předloží na speciální čistič, který

DEJTE DOPADU BANGU K ČALOBNU VÝSTUŽI - MÁ TO SVÝM, THKOLJEME

RESPONDO®
ALUMINUM - STAINLESS STEEL

RESPONDO a.s.
Číslo účtu: 4561-15 682 01 Vylková
tel.: +420 602 010 010, www.respondo.cz

[illegible]



Užitečné odkazy:

- Přístřešky pro kontejnery – Gerhardt Braun
<http://www.gerhardtbraun.cz/nase-systemy/pristresky-pro-odpad/fotogalerie.html>
- Přístřešky pro kontejnery - Vako
<https://www.vakomobil.cz/catalog/pristresky-pro-odpadkove-kontejnery>
- Rozměry nádob na odpad
<http://www.tespra-hodonin.cz/home/prodej/>
<https://www.sulocz.cz/p/162/kontejner-na-bioodpad-240l>
- Studnice vědomostí
<http://manual.iprpraha.cz/cs/manual-tvorby-verejnych-prostranstvi>
- Třídění odpadů
<http://www.zodpovednafirma.cz/cz/jak-se-zapojit>
<https://www.pustimer.eu/file.php?nid=9701&oid=3645573>